



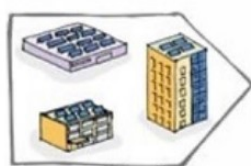
VAN DROOM NAAR DAAD – KENNISBLAD 1

Zonnevelden blijven nodig en mogelijk - onder voorwaarden

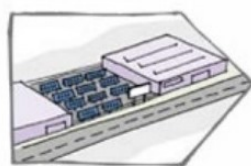
We staan voor een grote uitdaging om de klimaatdoelen van Parijs te halen. Het benutten van zonne-energie is daar hard voor nodig. Om verstandig om te gaan met schaarse ruimte, gaat de zonneladder ofwel de 'voorkeursvolgorde zon' streng gehanteerd worden. Toch blijven zonnevelden, ook op landbouwgrond, noodzakelijk voor de energietransitie. In dit kennisblad lees je hoe en waar zonnevelden nog wél gerealiseerd kunnen worden.

Regelgeving

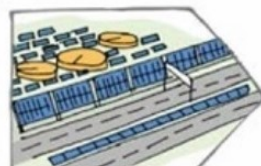
In oktober 2023 is de [aangescherpte voorkeursvolgorde zon](#) gepubliceerd. Hierin zijn bestuurlijke afspraken vastgelegd tussen het Rijk, Interprovinciaal Overleg (IPO), Vereniging van Nederlandse Gemeenten (VNG), Unie van Waterschappen (UvW) en Netbeheer Nederland (NBNL). De afspraken hebben als doel zonnepanelen op daken en gevels (eerste trede zonneladder) en binnen onbenutte terreinen in bebouwd en onbebouwd gebied (tweede en derde trede) prioriteit te geven. Zonnevelden op landbouw- en natuurgebieden (vierde trede) zijn, op enkele uitzonderingen na, per 1 januari 2025 niet langer toegestaan.



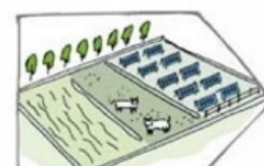
1. Op daken en gevels



2. Op onbenutte terreinen in bebouwd gebied



3. In landelijk gebied (waterzuiveringsinstallaties, vuilnisbelten, bermen van spoor- en autowegen)



4. Op landbouw- en natuurgebieden

Voorkeursvolgorde Zon in de NOVI (bron: NOVI)

Zonnevelden nog steeds mogelijk

Veel RES-boden zijn niet haalbaar zonder zonnevelden. De aangescherpte voorkeursvolgorde biedt ook nog steeds ruimte voor nieuwe zonnevelden. Op de tweede en derde trede van de zonneladder betreft het bijvoorbeeld:

- Zonnevelden op of bij infrastructuur, zoals de OER-projecten op rijksgonden;
- Zonnevelden op vervuilde (te saneren) gronden;
- Drijvende zonnevelden op waterbassins, diepe zandwinplassen e.d.



Uivermeertjes, Druten (foto: Alex de Meijer)

De aangescherpte voorkeursvolgorde benoemt – als uitzondering – ook drie mogelijkheden voor zonnevelden op de vierde trede:

1. Agri-pv

Agri-pv is het combineren van landbouw en zonne-energie. Denk aan transparante panelen boven zacht fruit die de oogst ook tegen hagel beschermen, verticale panelen in een grasland of roteerbare of verrijdbare panelen in een akker. Door niet alleen agrarische opbrengst te realiseren maar óók elektriciteit op te wekken, kan de totale opbrengst van de gronden worden verhoogd. Bij agri-pv gaat het om gronden waarvan het agrarisch gebruik substantieel blijft. Ook de bestemming van de gronden blijft agrarisch. In andere landen heeft agri-pv zich al bewezen. Er wordt ook in Nederland steeds meer ervaring mee opgedaan. Op dit moment wordt er landelijk met betrokken partijen gewerkt aan consensus over de manier waarop agri-pv het beste vergund kan worden.



Biologische frambozen onder panelen, Babberich (foto: Alex de Meijer)

2. Zonnevelden in transitiegebieden

Hierbij gaat het om tijdelijke zonnevelden op landbouwgronden die op basis van bestuurlijk bindende afspraken in transitie zijn. Denk hierbij aan gronden die in de toekomst een andere bestemming krijgen – bijvoorbeeld een woon-werkbestemming, recreatie, waterretentie, natuur of gronden die minder geschikt worden voor een landbouwfunctie door verzilting, vernatting of bodemdaling. Zon-pv draagt dan financieel bij aan de eventuele afwaardering van de grond en aan de inrichting van het gebied. Deze optie geldt voor een periode van maximaal 30 jaar, daarna krijgt het (hele) gebied zijn definitieve bestemming.

Het kan verstandig zijn om bij de aanleg van zo'n zonneveld in het landschappelijk inpassingsplan al rekening te houden met de toekomstige functie, of deze zelfs al gedeeltelijk te realiseren. Denk bijvoorbeeld aan waterpartijen, de groenstructuur, de paden of beoogde natuur. Op die manier is dan 30 jaar later al een goede basis gecreëerd. Het is erg behulpzaam als gemeentes en provincies communiceren welke ruimtelijke veranderingen zij beogen en daarmee kansen creëren voor ontwikkelaars om deze ruimtelijke ontwikkeling te faciliteren. Let wel: bestuurlijk bindende afspraken bieden geen absolute zekerheid over de bestemming na 30 jaar. Maar ze kunnen dus wel de basis bieden voor realisatie van een zonneveld, binnen de afspraken over de verscherpte voorkeursvolgorde.

Solarpark de Kwekerij, in 2016 gerealiseerd in het Gelderse Hengelo, op grond aangekocht door de gemeente voor woningbouw. Toen dat niet doorging is een multifunctioneel park gerealiseerd, met ruimte voor energie-opwekking, recreatie, educatie, natuur en waterretentie.

Was het in deze tijd van netcongestie aangelegd, dan was het park ook inzetbaar geweest voor netneutrale energielevering aan de nabijgelegen woonwijk en bedrijven.



Foto: Erik Mol

3. Zonnevelden met een positieve netimpact

Dit zijn zonnevelden die betekenisvol bijdragen aan de vermindering van de netcongestie of zorgen voor een efficiënter netwerkgebruik. Dit kan bijvoorbeeld een zonneveld zijn dat het mogelijk maakt om een (nieuwe) woonwijk of een bedrijventerrein van (extra) stroom te

voorzien. Daarbij wordt dan met slimme maatregelen gestuurd op zoveel mogelijk lokale benutting. Denk aan de ontwikkeling van (*smart*) *energy hubs* en BalansWijken. Een ander voorbeeld: zonnevelden die nodig zijn om de RES-opgave te halen, waarbij het probleem van netcongestie wordt opgelost met o.a. opslag of omzetting. Een derde voorbeeld: een zonneveld dat via *cable pooling* zijn netaansluiting deelt met een al bestaand windpark.

Uitzonderingen

Omdat deze drie opties volgens de bestuurlijke afspraken uitzonderingen zijn, zal bij vergunningverlening voldoende aangetoond moeten worden dat de andere treden van de zonneladder in het gebied (een woonwijk of bedrijventerrein, een gemeente of een RES-regio) óók optimaal worden benut.

Cable pooling

Het via *cable pooling* toevoegen van een zonneveld via de aansluiting van een windpark zorgt voor een stabielere stroomlevering en voorkomt netproblemen. Deze aanpak wordt daarom gewaardeerd door netbeheerders. Omdat omwonenden de toevoeging als extra (landschappelijke) overlast kunnen ervaren, is een zorgvuldig participatietraject belangrijk en moeten zij ook kunnen meeprofiteren.

Lees de [factsheet Oogst de Zon van Holland Solar](#) over kansen voor ondernemers, feiten en fabels en de uitzonderingsregels op trede vier van de zonneladder.

Lees de [position paper van NMF en WUR](#) [Verder met energieopwekking op land](#) over multifunctioneel ruimtegebruik bij zonnevelden: landschapsinclusief, natuurinclusief of gemengde productie.



Dit kennisblad is een product van de **Natuur en Milieufederaties**
Arthur van Schendelstraat 600
3511 MJ Utrecht

info@natuurenmilieufederaties.nl
www.natuurenmilieufederaties.nl

030-256 73 60

NL96 TRIO 0391 0113 24
KvK 41266143